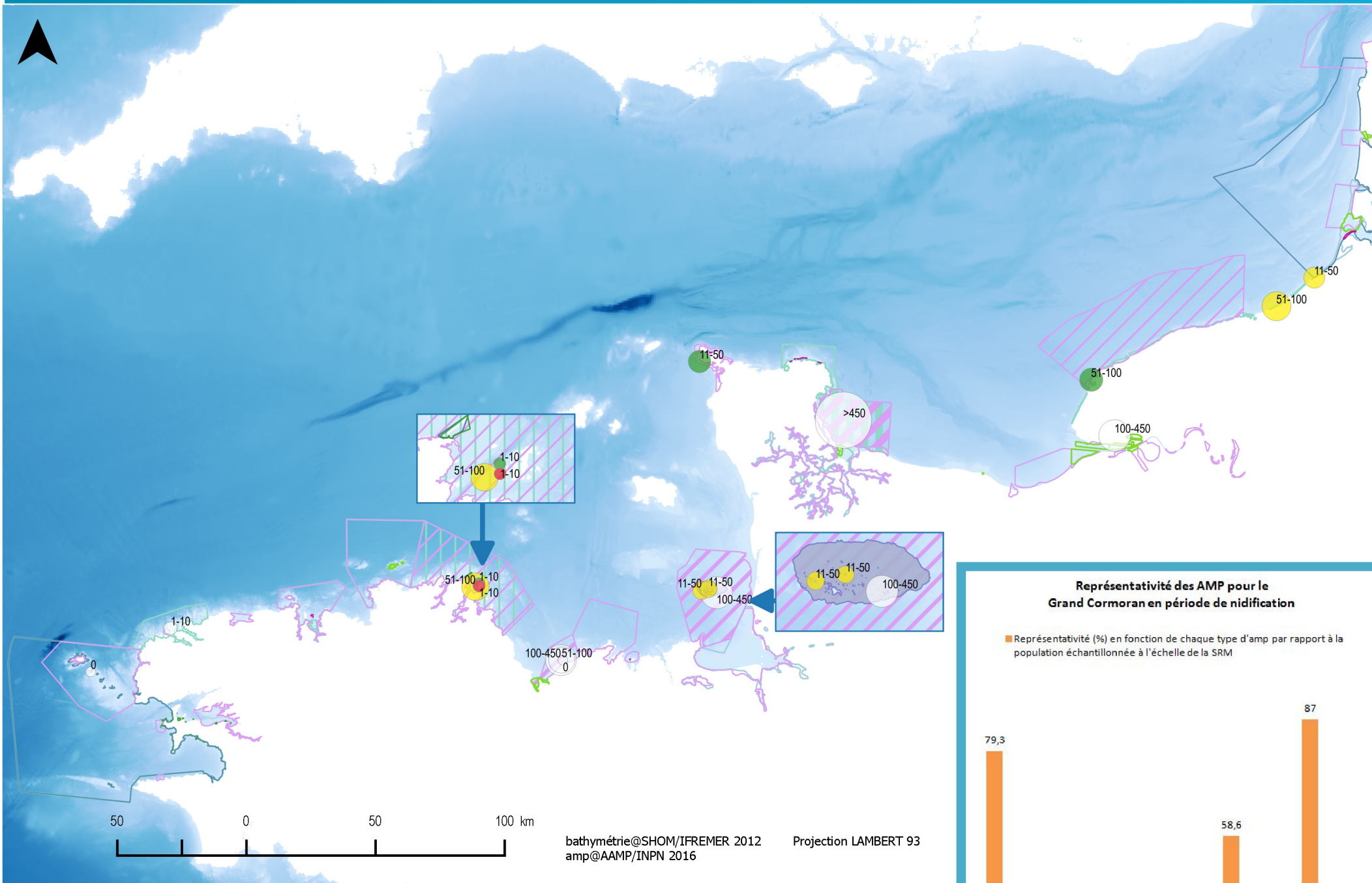


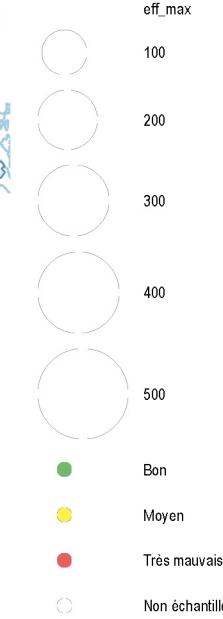
# Suivi de la nidification 2014 : Grand cormoran *Phalacrocorax carbo*



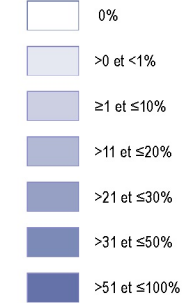
## Suivi de la production oiseaux nicheurs

### Grand cormoran

Effectif et indicateur de production du Grand cormoran 2014



## Proportion de Grand cormoran en DPM du Conservatoire du Littoral 2014



## Proportion de Grand cormoran en Zone de protection spéciale 2014



## Proportion de Grand cormoran en Parc naturel marin 2014



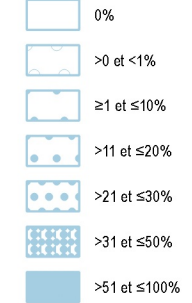
## Proportion de Grand cormoran en Aire de protection du biotope 2014



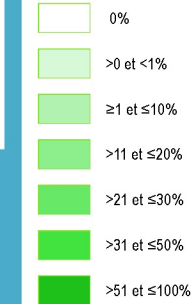
## Proportion de Grand cormoran en Réserve naturelle régionale 2014



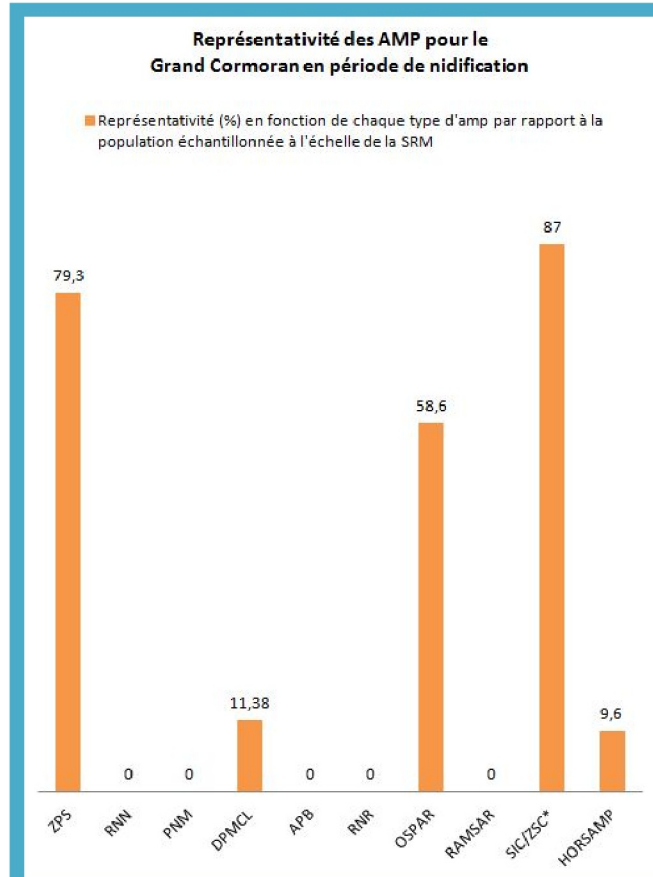
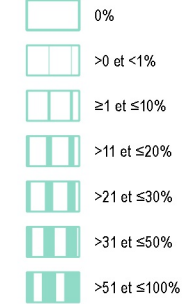
## Proportion de Grand cormoran en zone RAMSAR 2014



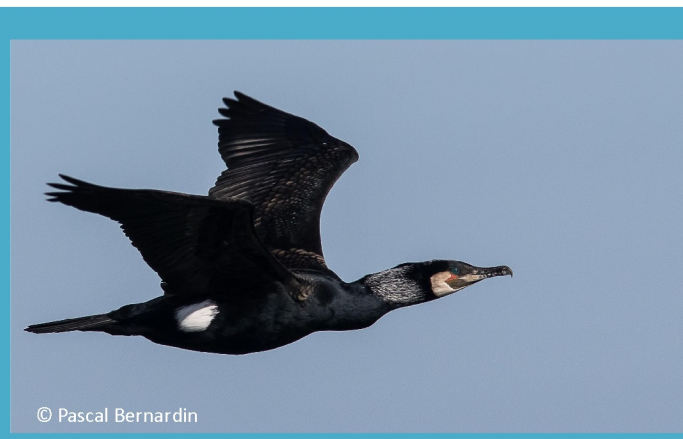
## Proportion de Grand cormoran en Réserve naturelle nationale 2014



## Proportion de Grand cormoran en Zone marine protégée OSPAR 2014



\*Les SIC et ZSC ne sont pas désignées pour la protection des oiseaux



La Sous-région marine compte environ une trentaine de colonies et une très grande majorité est localisée entre le Finistère et la Seine Maritime donc elles ne sont pas toutes représentées sur la carte. Le suivi de la production en jeunes ne se fait que sur les colonies rupestres et sur certaines colonies insulaires lorsque l'observation des nids à distance est possible. La saison de reproduction du Grand cormoran a été très longue, les premiers nicheurs arrivant en janvier et les jeunes s'envolant en juillet. Elle a été marquée par plusieurs tempêtes. En Normandie les tempêtes de janvier ont affecté deux colonies insulaires : Chausey (Petit Romont), et Saint-Marcouf. Les nids ont été détruits et pour certains couples de Saint-Marcouf, la reproduction a été retardée.

En Bretagne, dans le Trégor Goëlo, les effectifs augmentent par rapport à 2011. A Chausey les effectifs se stabilisent à un bas niveau depuis trois ans. A Saint-Marcouf les effectifs sont stables à un haut niveau. Sur le littoral cauchois, le recensement est partiel et les colonies étudiées affichent une baisse d'effectif par rapport à 2009 et à une dizaine d'années (Gérard Debout, GONm, 2014).

En conclusion pour la sous région Manche mer du nord, la productivité est en moyenne de 1,3 jeunes / couple et cette productivité est qualifiée de **moyenne** (Cadiou et al., 2013).



Effectif = nombre de couples  
L'indicateur de production se calcule par le nombre moyen de jeunes à l'envol par couple nicheur