

# Informations sur les captures accidentelles d'oiseaux marins dans les eaux françaises métropolitaines

## Analyse qualitative et apport des données « Obsmer » (2017-2021)



INFORMATIONS SUR LES CAPTURES  
ACCIDENTELLES D'OISEAUX MARINS DANS LES  
EAUX FRANÇAISES MÉTROPOLITAINES PAR LES  
NAVIRES FRANÇAIS

ANALYSE QUALITATIVE ET APPORT DES DONNÉES  
D'EMBARQUEMENT D'OBSERVATEURS A BORD DES NAVIRES DE  
PÊCHE PROFESSIONNELLE MARITIME  
- programme OBSMER 2017-2021 -



© Benjamin Guichard / Office français de la biodiversité

Source de données:  
*DGAMPA/Ifremer*  
*Programme Obsmer*

Rédacteurs:  
Stéphanie Tachaires  
Vincent Toison

## Description générale des données

Observations sur navires de pêche professionnelle françaises dans les eaux françaises de métropole présentant des captures accidentelles d'oiseaux marins depuis la mise en œuvre de l'obligation de recensement été 2017:

- **199 opérations de pêche (OP)** présentant au moins une capture
- **entre 01/08/2017 et 31/12/2021**

Engins de pêche concernés:

Filets,, chaluts pélagiques à panneaux (3 OP) et chalut de fond (6 OP), (palangres)  
**=> 8 engins et 36 métiers identifiés / 6 engins et 18 métiers jusqu'avril 2019**

Zones de captures:

- **En Atlantique (notamment en lien avec le suréchantillonnage dans le GDG)**
  - En Manche
  - Une capture observée en Méditerranée (mais faible taux d'échantillonnage ciblé principalement sur le « *chalut de fond ciblant les espèces démersales et les petits pélagiques du Golfe du Lion* »)
-

## Description générale des données

### Effort d'échantillonnage

*Analyses produites sont uniquement de nature qualitative (pas d'élévation – niveau d'échantillonnage variable)*

*Elles permettent de confirmer le potentiel risque de captures accidentelles que peuvent générer certains engins de pêche sans en préciser l'importance. Les engins non ou peu identifiés dans cette analyse ne sont pas nécessairement des engins qui génèrent peu ou pas de captures (selon effort d'échantillonnage).*

*Taux d'échantillonnage :*

- *3-4% en hiver depuis 2019 sur fileyeurs et chalutiers pélagiques dans le golfe de Gascogne*
- *Moins de 0,5% ailleurs et aux autres saisons*

Pour information, le nombre de marées total Obsmer sont les suivantes :

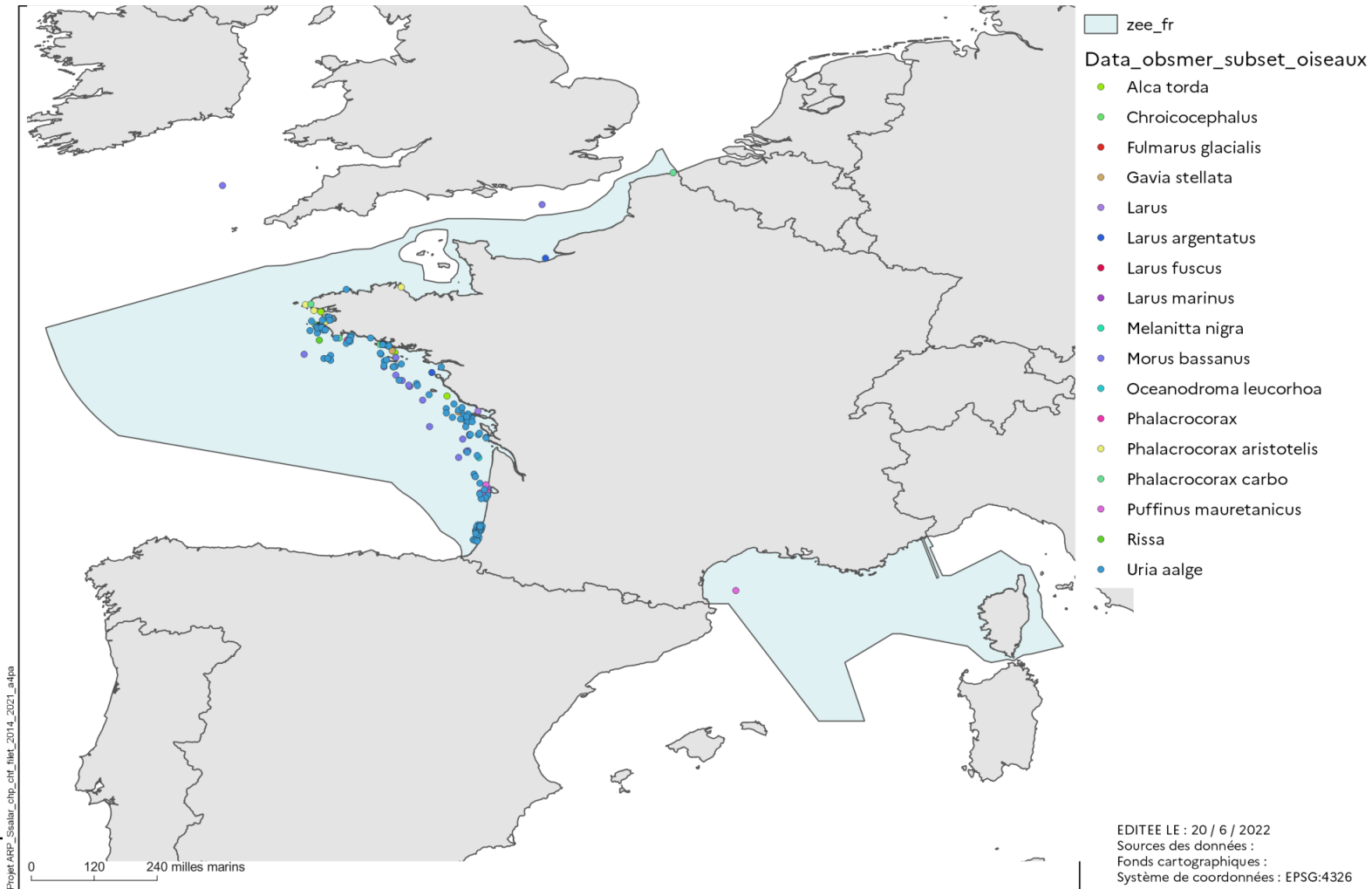
	2017	2018	2019	2020	2021
Nombre de marées échantillonnées	720 (observation sur les oiseaux uniquement à partir d'août)	640	613	322	Non disponible

**Pour les oiseaux marins – recommandation plan d'actions CE captures accidentelles oiseaux marins 10% - avis d'expert TAAF (C. Barbraud) 20%.**

---

## Description générale des données

Le sur-échantillonnage en golfe de Gascogne qui se retrouve dans les données



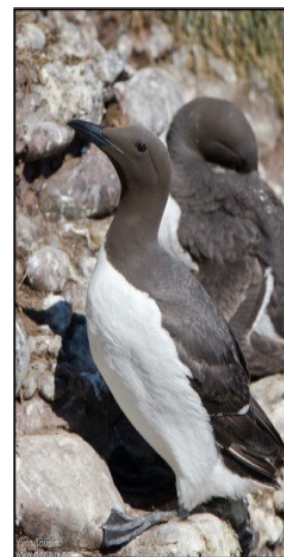
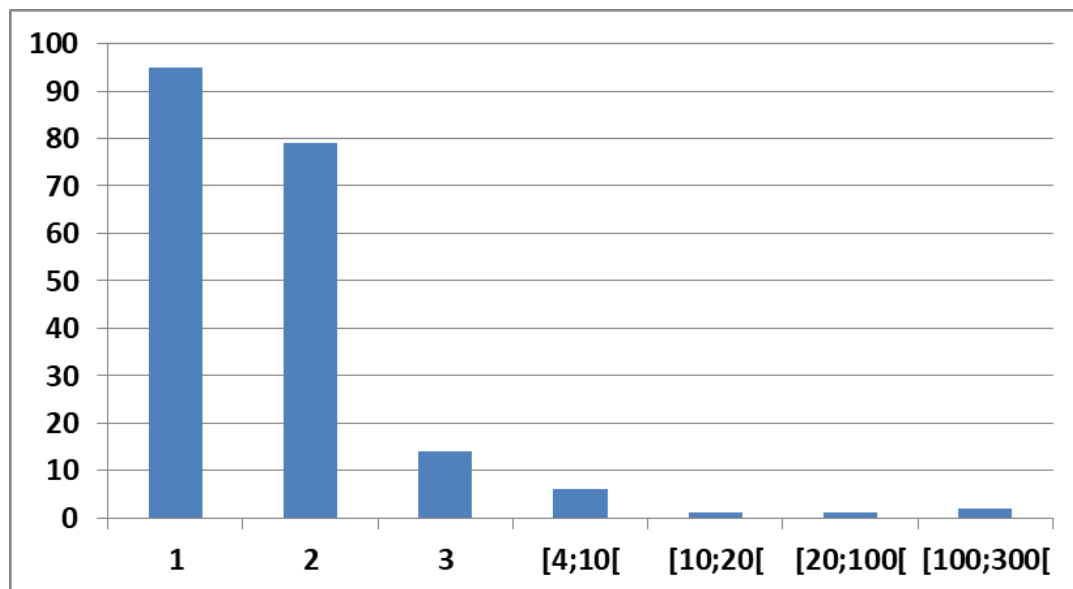
## Description générale des données

### Captures:

- 756 individus sur 199 OP ayant fait l'objet d'une capture accidentelle d'oiseaux marins (dont 11 OP hors eaux françaises Nord Ecosse)
- De 1 individu à 237 individus avec 3 opérations de pêche capturant plus de 80 individus, et 188 OP avec moins de 3 individus



**5 fois plus  
d'oiseaux que de  
mammifères sur  
la même période**



## Description générale des données

15 espèces différentes capturées en Manche et Atlantique



Non commun	NB d'opérations	NB d'ind.	Liste rouge Eur.	Liste rouge France
Guillemot de Troïl	135	672	NT	EN (nicheur)
Fou de Bassan	23	25	LC	NT
Grand cormoran	8	11	LC	LC
Puffin des Baléares	8	11	CR	VU (passage)
Pingouin torda	5	7	NT	CR (nicheur)
Cormoran huppé	5	5	LC	LC
Goéland argenté	4	4	NT	NT
Plongeon catmarin	4	4	LC	NA
Mouette (rieuse)	3	3	LC	NT
Goéland marin	1	2	LC	LC
Océanite cul-blanc	1	2	LC	NA
Macreuse noire	2	2	LC	NA
Mouette tridactyle	1	1	VU	VU (nicheur)
Fulmar boréal	1	1	EN	NT
Goéland brun	1	1	LC	LC
Autre indéterminé	5	5		
	199 (8 opérations avec plusieurs espèces)	756		

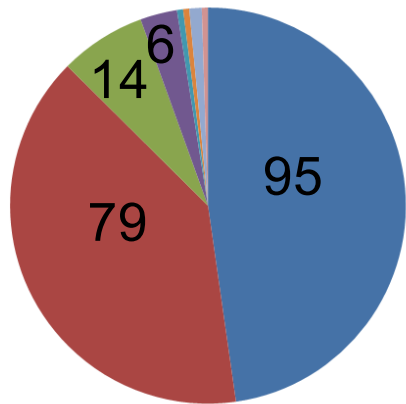
Seules les opérations de pêche ayant recensé une capture accidentelle d'oiseaux marins dans le programme Obsmer ont été analysées (pas d'élevation possible à l'échelle des flottilles)

1 à 2 observations pour la plupart des espèces (sauf les guillemots et les fous) ce qui est difficilement interprétable

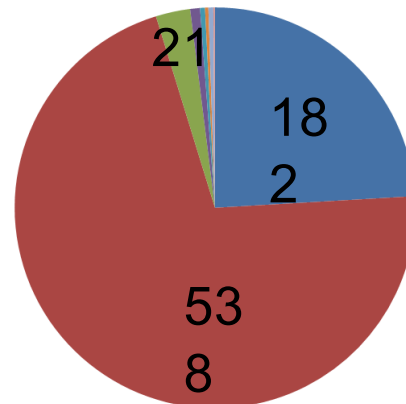
## Description générale des données

Engins ayant généré des captures accidentelles d'oiseaux marins au cours du programme Obsmer d'août 2017 à décembre 2021.


*Figure 5 – Nombre d'opérations de pêche observées avec au moins une capture*



*Figure 6 – Nombre d'individus capturés par engin de pêche*

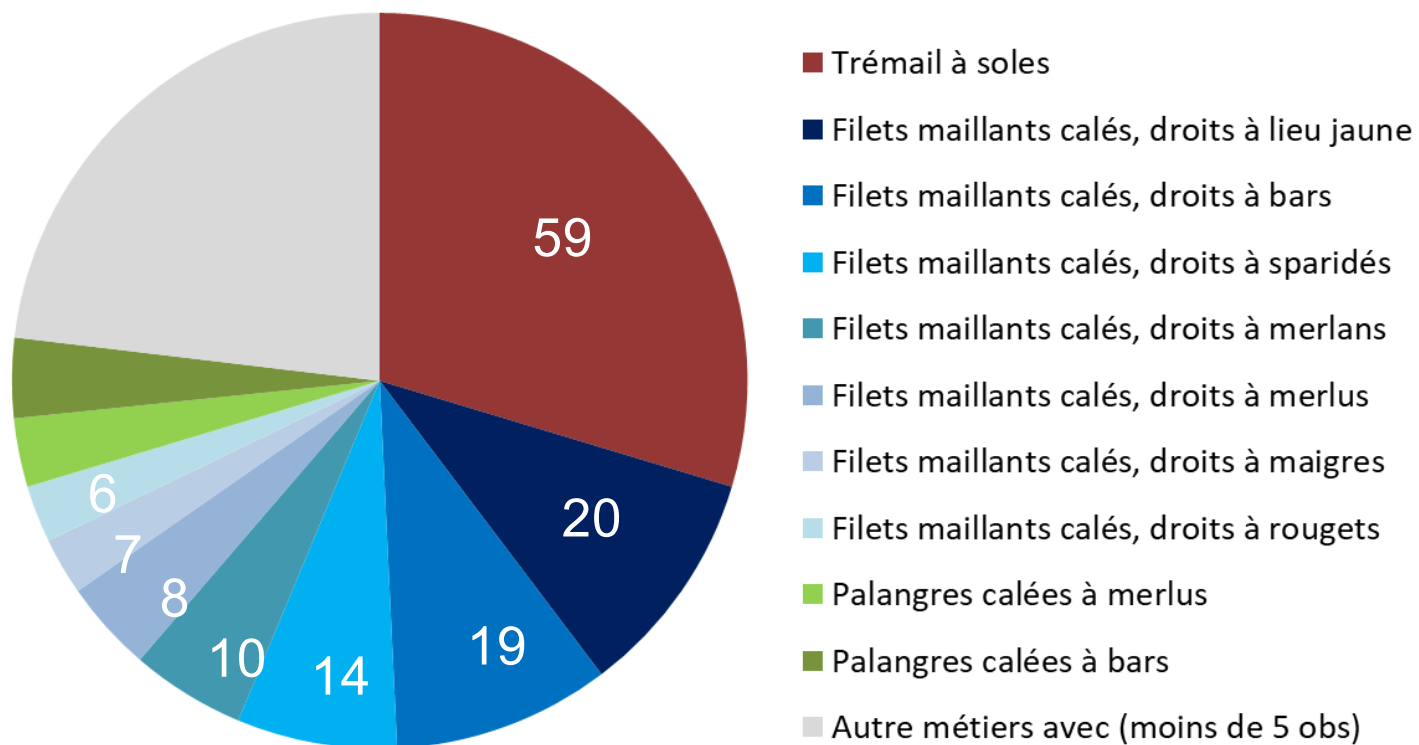


- GNS - Filets maillants calés
- GTR - Trémails
- LLS - Palangres calées
- OTB - Chaluts de fond à panneaux
- GNE - Filets flottants
- PTM - Chaluts pélagiques en paire
- OTM - Chaluts pélagiques à panneaux
- LLD - Palangres dérivantes ou pélagiques


  
**Très peu**
  
**d'observation**
  
**sur les palangres**

## Description générale des données

Métiers ayant généré des captures accidentelles d'oiseaux marins (en nombre d'opérations de pêche concernées sur 199 OP)

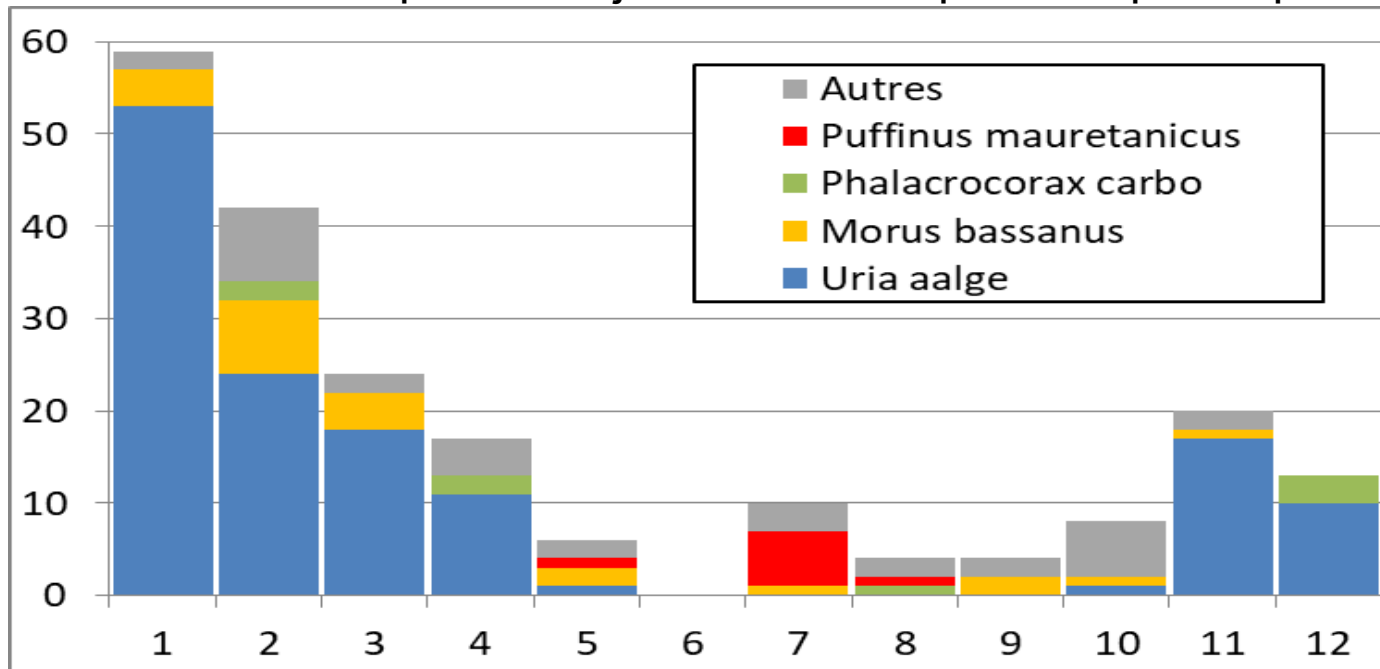




## Description générale des données

### Répartition saisonnière des observations :

=> La moitié des captures en janvier-février qui est le pic de présence des guillemots.



Effort  
d'observation  
plus élevé en  
hiver

Pas de captures accidentelles observées en juin (effort d'échantillonnage? autre explication?...)

## A retenir

**Le faible nombre de données pour chaque engin/métier ne permet pas de généraliser les informations présentées.** Les niveaux de captures et l'effet potentiel sur les populations ne peuvent pas être analysés à ce stade.

Des captures confirmées pour **8 familles d'engins et 36 métiers différents** (trémails et maillants, filets flottants, chalut de fond, chalut pélagique et palangre) avec une prépondérance des trémails à soles et des filets maillants à lieu, bar, sparidés, merlu et merlan. Mais un échantillonnage très faible notamment sur les palangres.

Une grande majorité de captures avec **un faible nombre d'individus et des captures « aigues »** de plus de 100 individus (pour le guillemot de troïl)



**ces observations corroborent les informations issues d'autre sources (échouages, témoignage de pêcheurs)**

---

## A retenir

### 4 espèces ressortent:

- le guillemot de Troïl : 65% des captures observées (135) et 89% des individus capturés,
- le fou de Bassan : 11% des observations (23),
- Le puffin des Baléares : 4% des observations (8)
- Le grand Cormoran : 4% des observations (8).

En annexe bilan par espèce: des captures d'espèces pourtant peu abondantes (plongeon catmarin), à l'inverse assez peu de laridés (mouettes, goélands) plus souvent capturés par palangres et lignes peu échantillonnages

	ENGINS	Observations (opérations de pêche) présentant au moins une capture par trimestre				Effectif total d'individus capturés	© Stéphanie Beillard / www.oiseaux. net Division CIEM
		1	2	3	4		
GN E	Filets flottants maillants calés à mulets	1	0	0	0	1	27.8.a
GT R	Trémail à bars	0	0	0	1	1	27.8.b
GT R	Trémail à soles	0	2	0	0	2	27.8.a 27.8.b



**Plongeon catmarin**

## Perspectives

**Renforcement des observations** embarquées + développement d'autres sources de données (déclarations, autres outils innovants comme observation électronique)

Utilisation des données OBSMER dans le cadre des **analyses de risques pêche à l'échelle biogéographique** pour aider à identifier les secteurs à risques

Lien avec PNA puffins des Baléares

**Intérêt de mener une analyse des facteurs susceptibles d'influencer les captures accidentelles d'oiseaux** (Ifremer, Pélagis/Université La Rochelle, GISOM, MNHN) au delà de l'analyse descriptive réalisée

---

MERCI DE VOTRE ATTENTION



**INFORMATIONS SUR LES CAPTURES  
ACCIDENTELLES D'OISEAUX MARINS DANS LES  
EAUX FRANÇAISES METROPOLITAINES PAR LES  
NAVIRES FRANÇAIS**

**ANALYSE QUALITATIVE ET APPORT DES DONNÉES  
D'EMBARQUEMENT D'OBSERVATEURS A BORD DES NAVIRES DE  
PÊCHE PROFESSIONNELLE MARITIME  
- programme OBSMER 2017-2021 -**



© Benjamin Guichard / Office français de la biodiversité