



**MINISTÈRE
DE LA TRANSITION
ÉCOLOGIQUE**

*Liberté
Égalité
Fraternité*



**MINISTÈRE
DE LA MER**

*Liberté
Égalité
Fraternité*

Méthode « ARP-espèces »

Journées nationales RESOM

9 Mars 2022

Etapes et échelles de l'analyse

	Echelle	Cadre juridique	Espèces concernées	Pressions analysées	Etapes	Implication pour les risques identifiés
Etape 1	Biogéographique française (Manche-Atlantique et Méditerranée)	Articles 6 et 12 de la DHFF	Mammifères, oiseaux, tortues marins, et poissons amphihalins ¹	Captures accidentelles	<p>Etape 1.1 : Analyse bibliographique (matrice de risque de capture et impact avéré)</p> <p>Etape 1.2 : Analyse spatiale et identification de secteur à risque.</p> <p>Etape 1.3 : Evaluation du risque de capture accidentelle à l'échelle des secteurs identifiés.</p> <p>Etape 1.4 : Conclusion.</p>	Mesure de réduction des risques
Etape 2	sites Natura 2000	Article L414-4	Espèces qui justifient la désignation des sites Natura 2000 mentionnées dans les FSD	Toutes les pressions	<p>Etape 2.1 : Reprendre tels quels les niveaux de risque ou les affiner si nécessaire.</p> <p>Etape 2.2 : Compléter si nécessaire, pour les espèces et les pressions non traitées à l'échelle précédente.</p> <p>Etape 2.3 : Conclusion.</p>	Mesures réglementaires dans le cadre des DOCOB

Simulation d'une analyse de risque à l'échelle biogéographique

pour les interactions entre fileyeurs et les alcidés en manche
Atlantique.

*Important : ces travaux préliminaires.
Ils n'ont vocation qu'à illustrer le déroulé de la méthode*

1. Analyse bibliographique

2. Analyse spatiale

3 : Evaluation du risque dans les
secteurs à risque

4. Conclusion

1. Analyse bibliographique

1. Analyse bibliographique

2. Analyse spatiale

3 : Evaluation du risque dans les secteurs à risque

4. Conclusion

Matrice engin-espèce : le couple « Alcidés x Filets » doit faire l'objet d'une évaluation



(GISOM, OFB, 2020)

	Chalut de fond / ganguis	Chalut pélagique	Sennes	Palangres	Casiers	Nasse à poisson	Filets peu profonds (0 à 50m)	Filets profonds (50 à 150m)	Filets dérivants en estuaires	Drague	Ligne à main	Pêche à pied
Alcidés	2	4	4	3	2	2	4	4	4	1	2	1
Canards plongeurs benthiques	B1	1	2	2	1	2	4	4	4	B2	1	B1
Cormorans	2	1	3	3	2	3	4	1	4	1	2	1
Fous	3	4	3	4	1	1	4	1	4	1	2	1
Fulmar	2	3	1	4	1	2	4	1	4	1	2	1
Goélands et mouettes	2*	2*	3	4	1	1	2	1	2	1	2	1
Grèbes	1	1	1	2	1	2	4	1	4	1	2	1
Harles	1	1	1	2	2	3	4	1	4	1	2	1
Labbes	1	1	1	4	1	1	2	1	2	1	2	1
Limicoles, canards de surface, ...	B1	1	1	1	1	1	1	1	1	B2	1	B2
Océanites	2	2	1	2	1	1	2	1	2	1	2	1
Phalaropes	1	1	1	1	1	1	1	1	1	1	2	1
Plongeurs	1	1	1	2	1	2	4	1	4	1	2	1
Puffins	2	3	4	4	1	1	4	1	4	1	2**	1
Sternes et guifettes	1	1	1	3	1	1	2	1	2	1	2	1

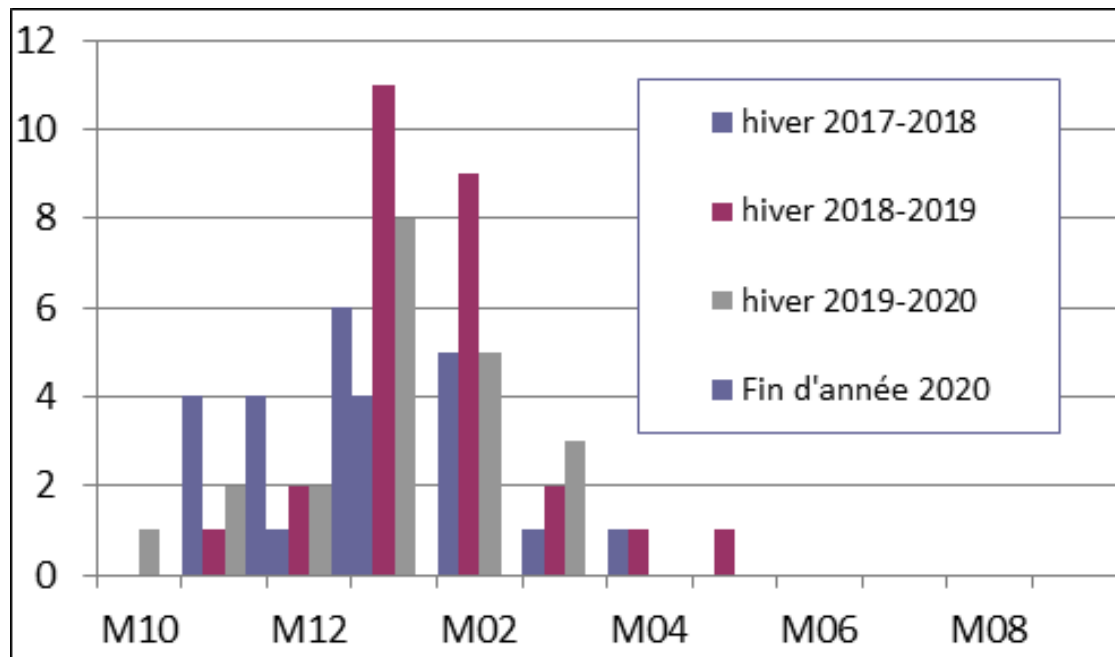
Les couples notés « 1 » ou « 2 » ne font pas l'objet d'évaluation -> risque nul ou faible

Les couples notés « 3 » ou « 4 » font faire l'objet d'une évaluation.

L'interaction alcidés et filets doit faire l'objet d'une évaluation.

Risque identifié sans qu'un impact ne soit démontré sur la démographie de l'espèce.

Nombreux événements de captures accidentelles de Guillemot observés dans le cadre du programme Obsmer



Nb: 95% des observations de captures accidentelles entre novembre et mars

NB : actuellement un impact avéré est identifié pour trois espèces : puffins des Baléares, dauphin commun et marsouin commun)

1. Analyse bibliographique

2. Analyse spatiale

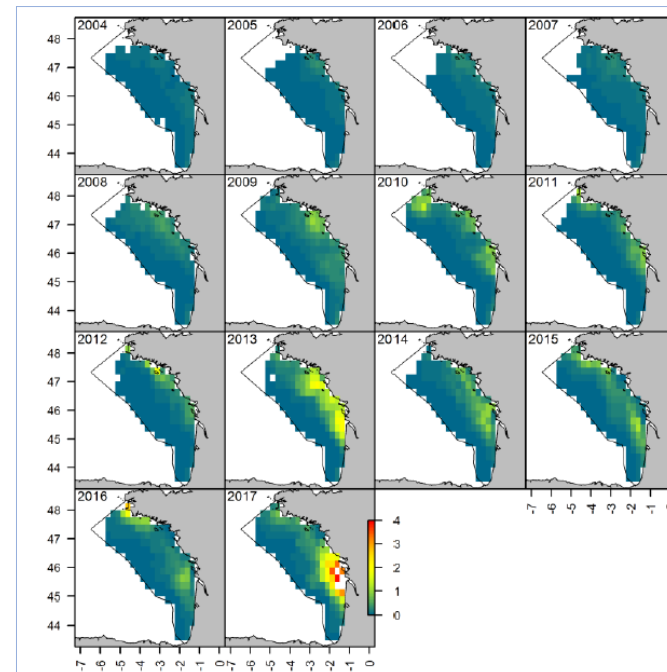
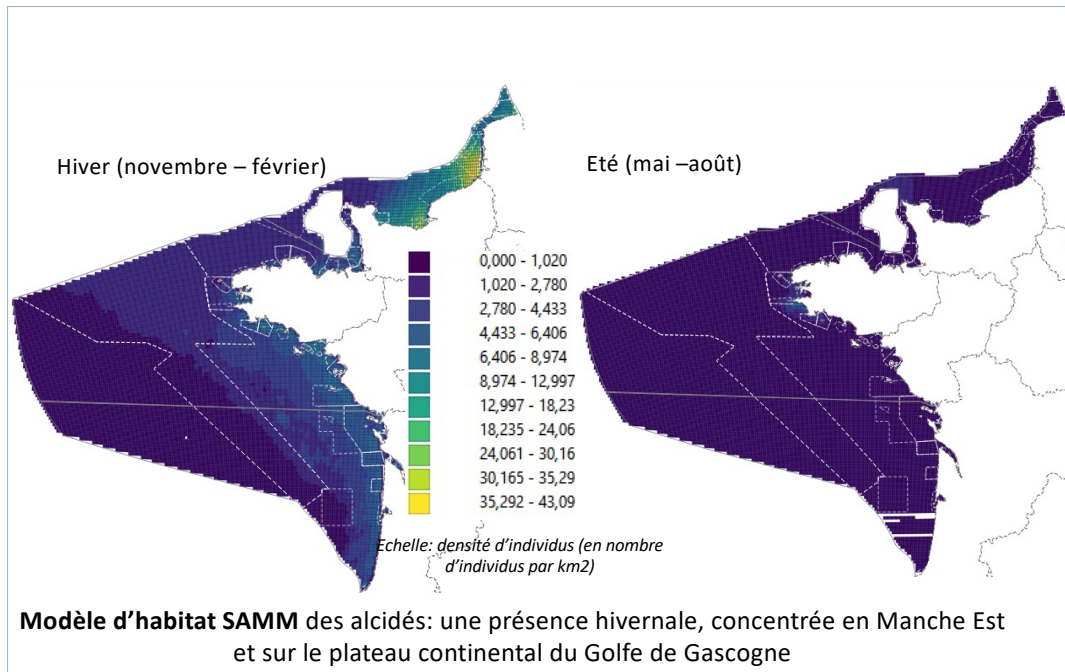
3 : Evaluation du risque dans les
secteurs à risque

4. Conclusion

2. Analyse spatiale

Inventaire des données mobilisables sur les distribution des espèces

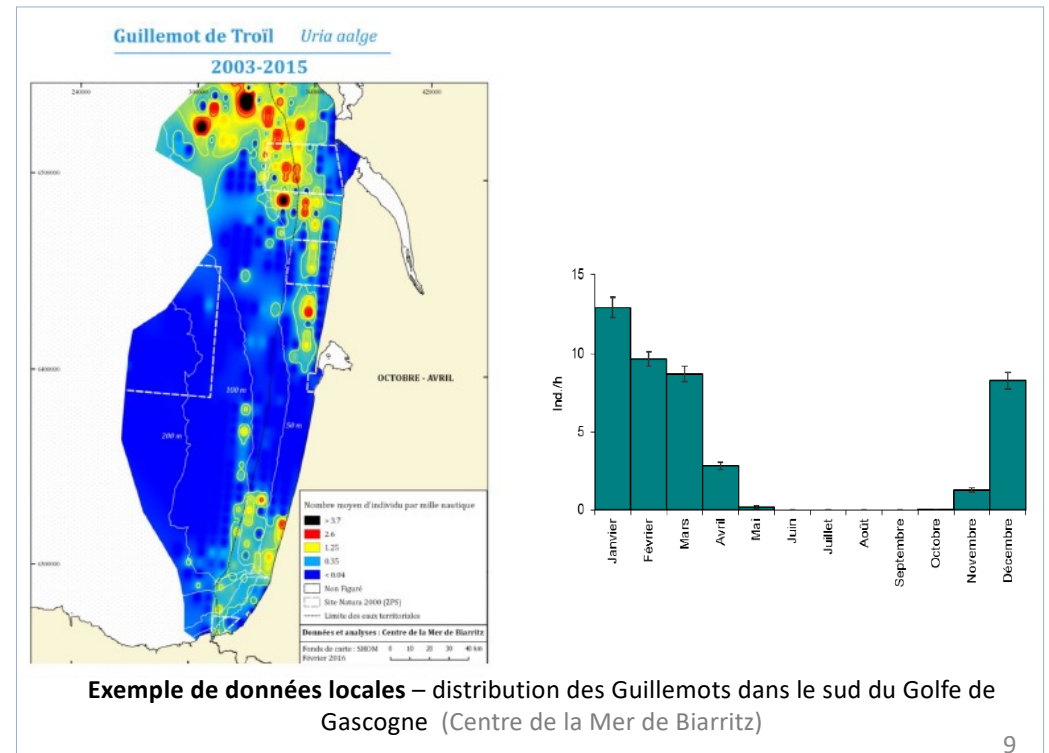
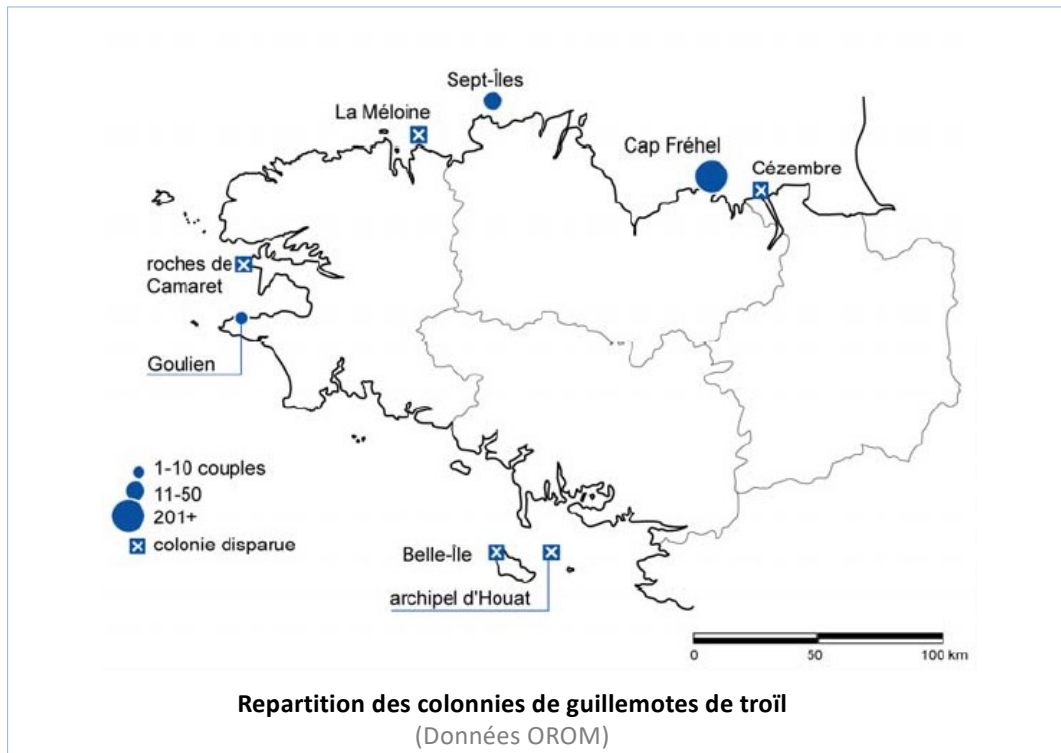
- Plusieurs types de données: **modèles d'habitat, localisation de zones fonctionnelles, etc.**



Distribution annuelle modélisées des alcidés à partir des campagnes PELGAS –(Mai juin – Lambert et al 2020)

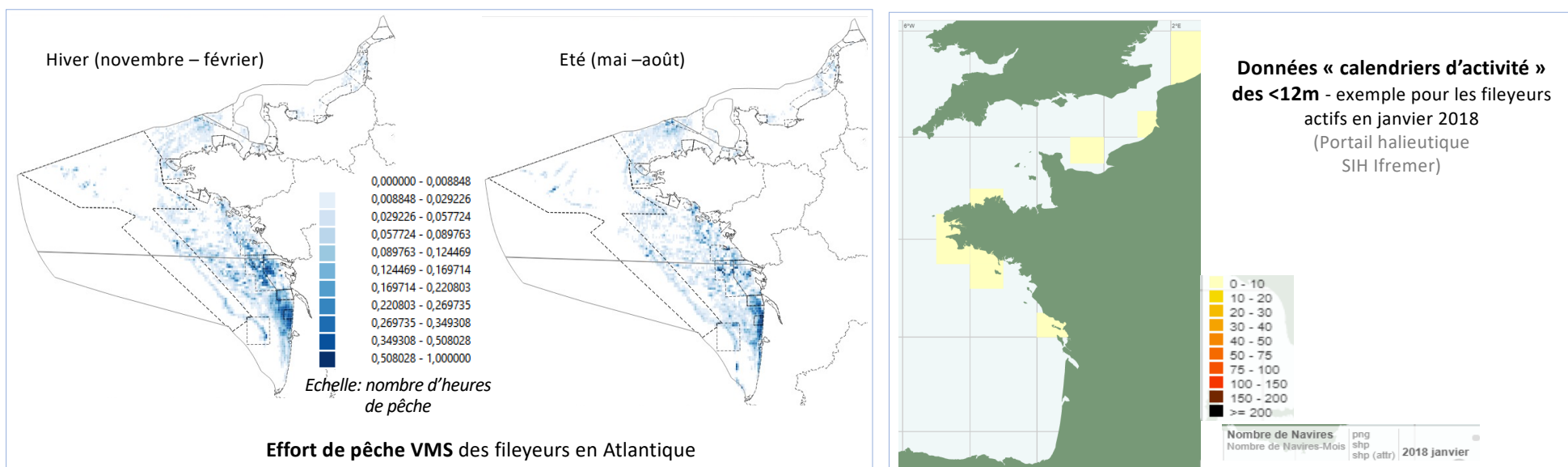
Inventaire des données mobilisables sur les distribution des espèces

- Intérêt à mobiliser certains jeux de données plus locaux..



Inventaire des données mobilisables sur la répartition de l'effort de pêche

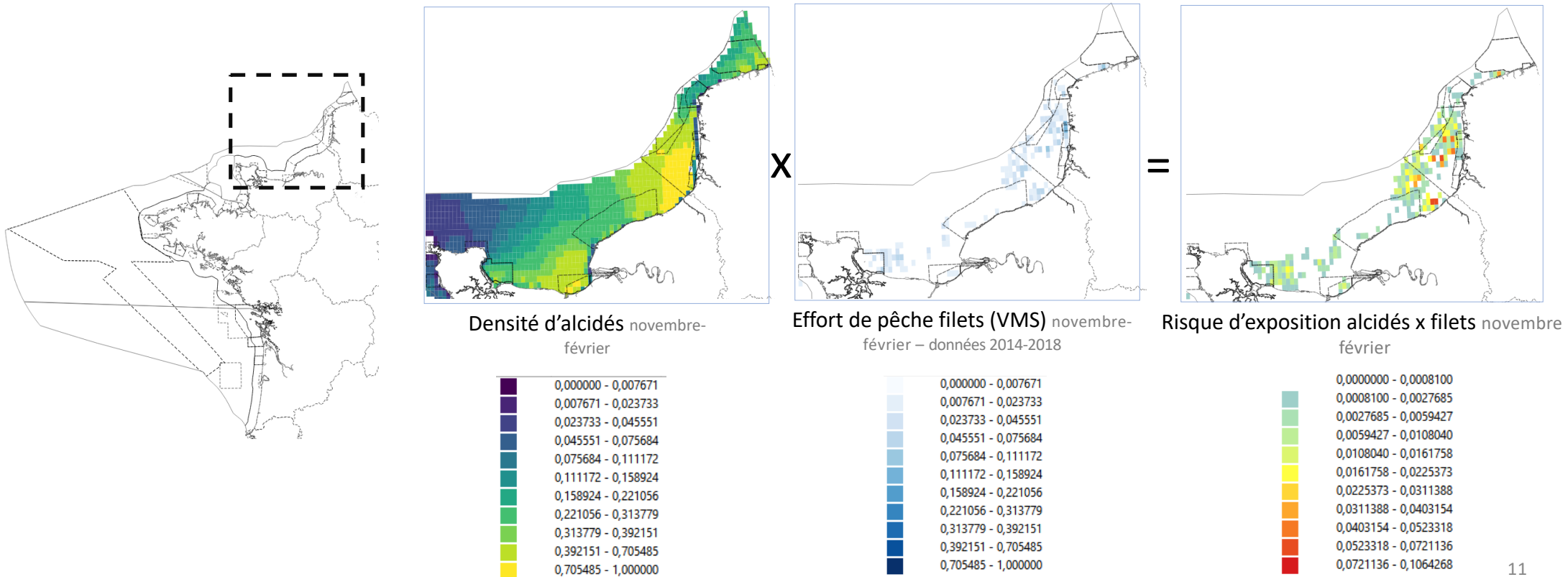
- Données **VMS des navires géolocalisés (généralement de >12m)**, mobilisables à l'échelle biogéographique.
- Données **calendriers d'activités des navires non géolocalisés (généralement de <12m)**, mobilisables à l'échelle biogéographique.
- Mobilisation d'autres données pêche (Valpena, enquêtes)?



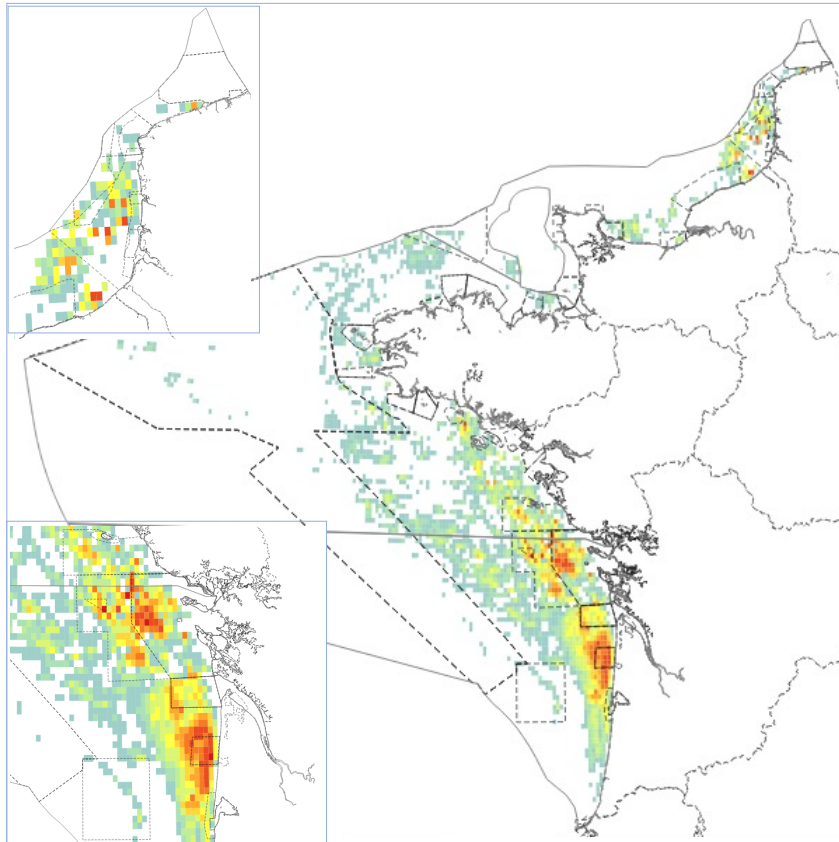
Cartes de risque d'exposition = identifier les zones de forte concomitance engin-espèce

Exemple : croisement alcidés x filets pour les navires géolocalisés (VMS)

Echelle d'analyse : biogéographique (zoom sur Manche Est pour illustrer le principe)

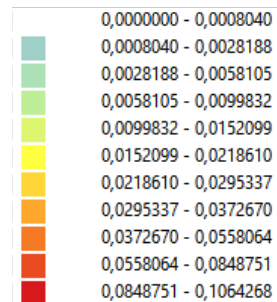


Le risque d'exposition, une logique de maximisation de la présence concomitante de l'engin et de l'espèce

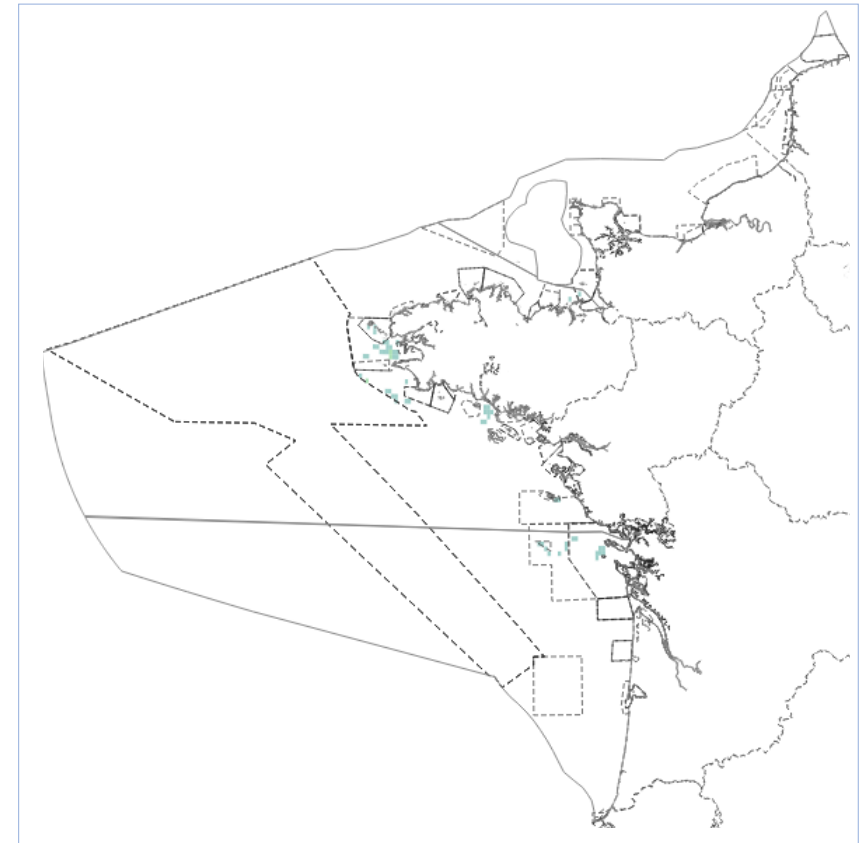


Hiver (novembre – février)

Ici, un risque *a priori* concentré en hiver (densités d'individus et effort de pêche plus forts qu'en été)



Risque d'exposition filets x alcidés (sans unité)



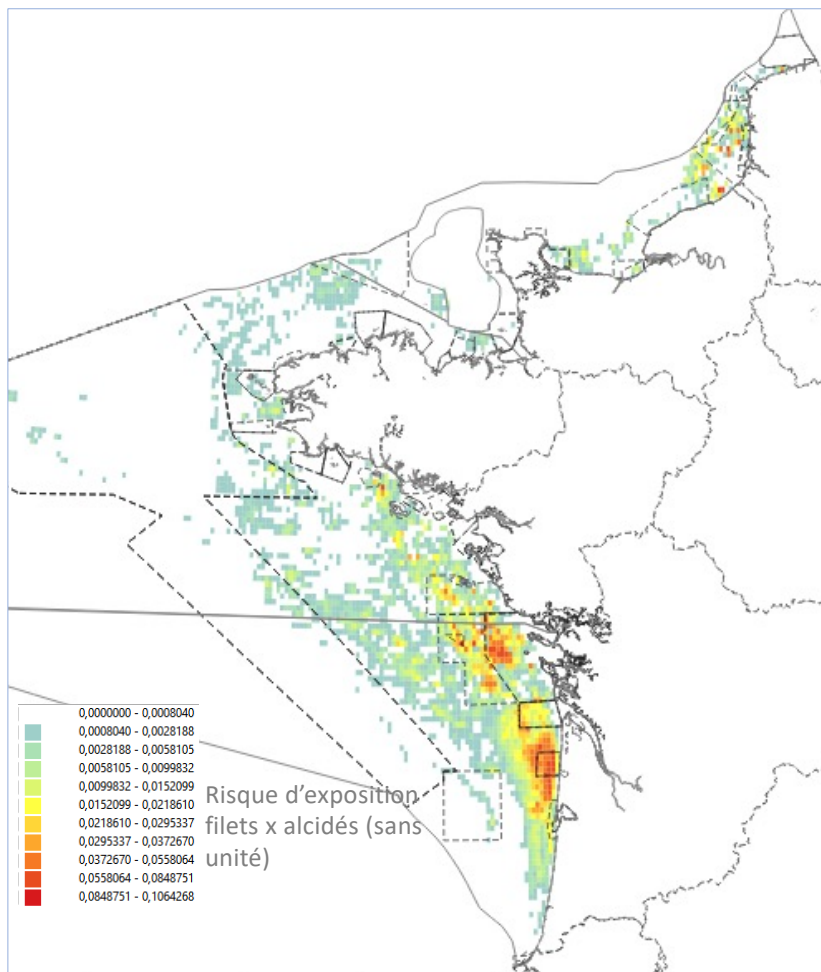
Été (mai-août) avec l'échelle du risque d'hiver -> un risque bien moindre en été qu'en hiver

1. Analyse bibliographique

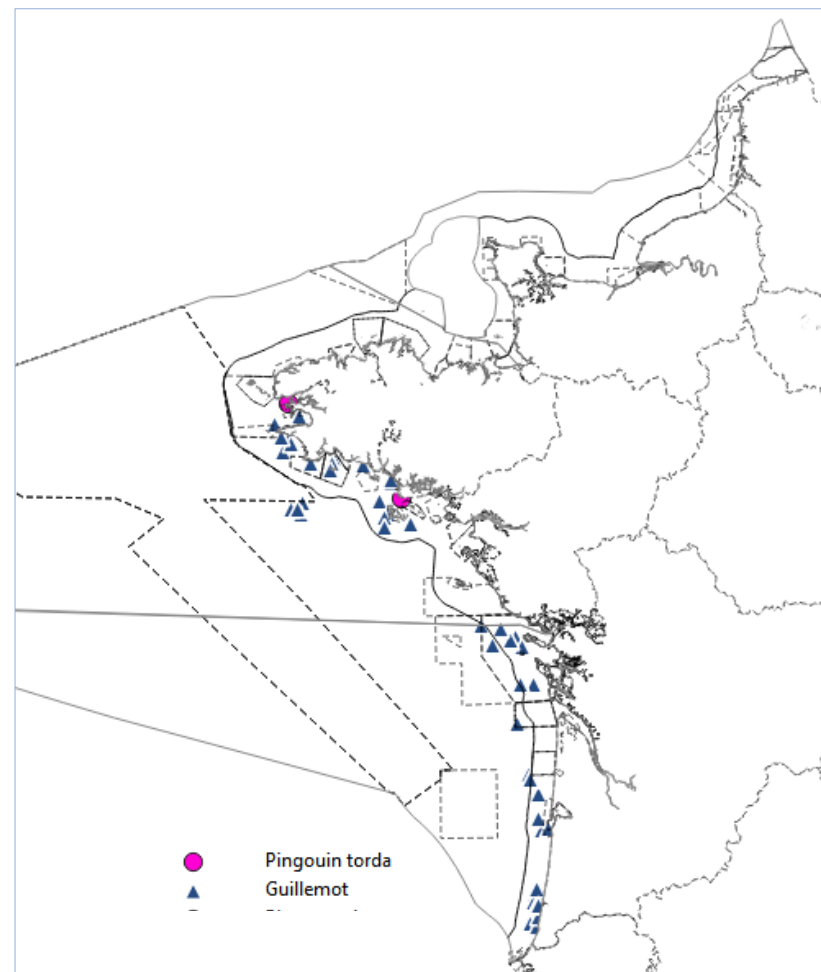
2. Analyse spatiale

3 : Evaluation du risque dans les secteurs à risque

4. Conclusion



Carte de risque d'exposition filets x alcidés de novembre à février (effort filets VMS uniquement)

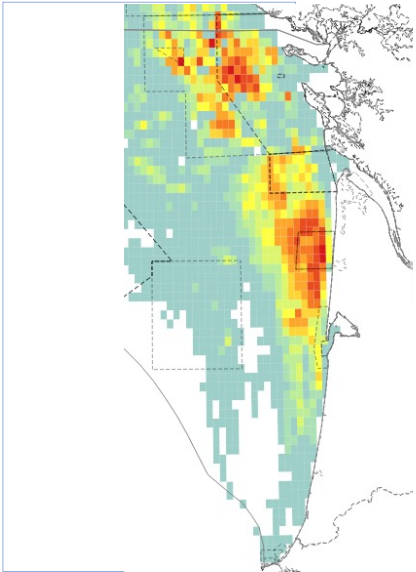


Captures accidentelles d'alcidés documentées dans le cadre du programme Obsmer (données 2017-2020)

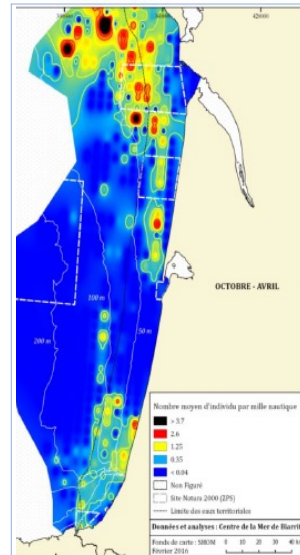
Simulation de secteurs à risque de la façade Sud Atlantique pour les interactions filets x alcidés

Important: ces travaux préliminaires ne présagent en rien les secteurs à risque qui seront identifiés

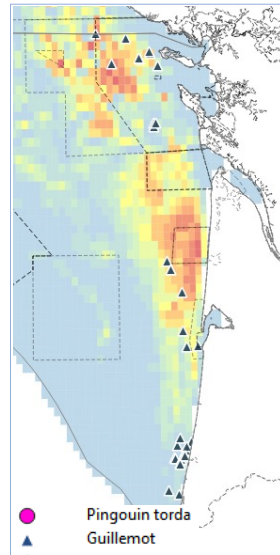
Carte du **risque d'exposition** filets (VMS) x alcidés :



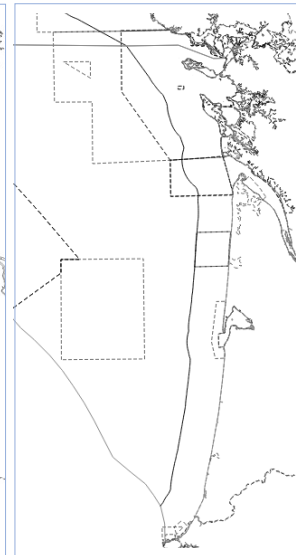
Mobilisation de données locales sur la répartition des espèces, des captures accidentelles, des limites administratives pertinentes:



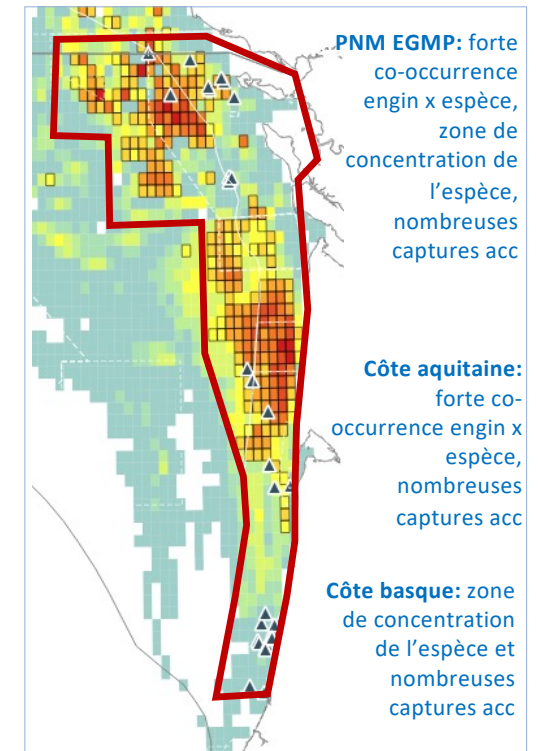
Répartition des Guillemot dans le Sud du Golfe de Gascogne données annuelles 2003-2015 – Centre de la mer de Biarritz



Captures accidentelles de Guillemot par les fileyeurs sur la période novembre-février données Obsmer en SA



Limites des AMP et de la mer territoriale



1. Analyse bibliographique

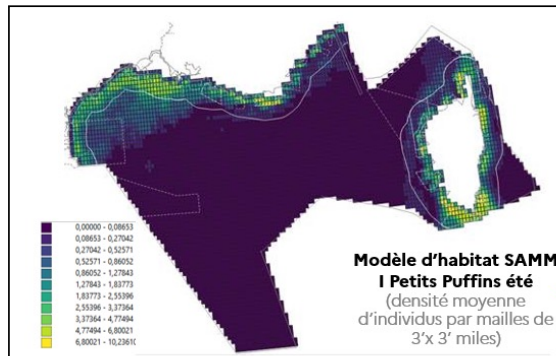
2. Analyse spatiale

3 : Evaluation du risque dans les secteurs à risque

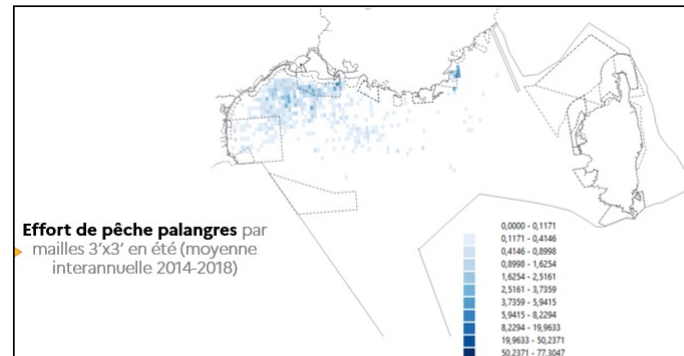
4. Conclusion

Cas des navires non géolocalisés

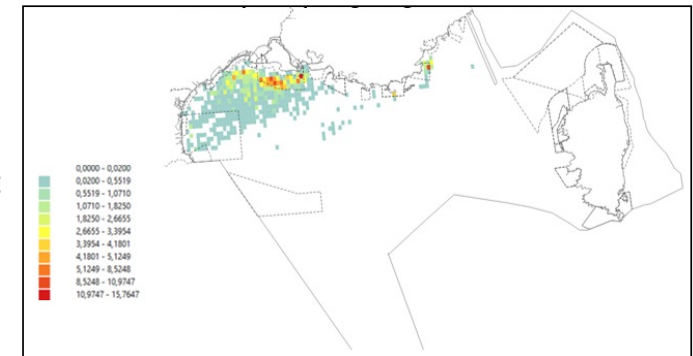
Cartes de risque de capture des petits puffins en été par les palangriers (données VMS)



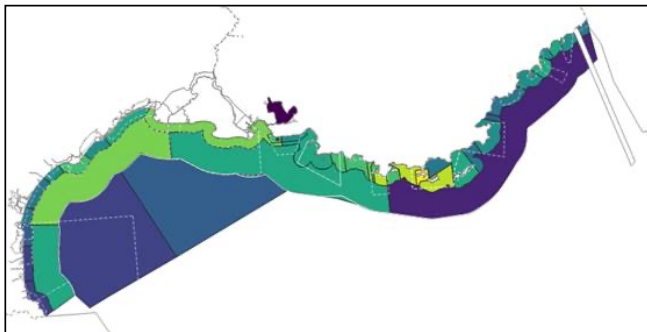
X



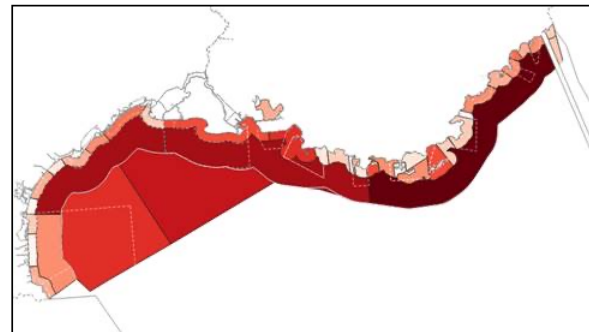
=



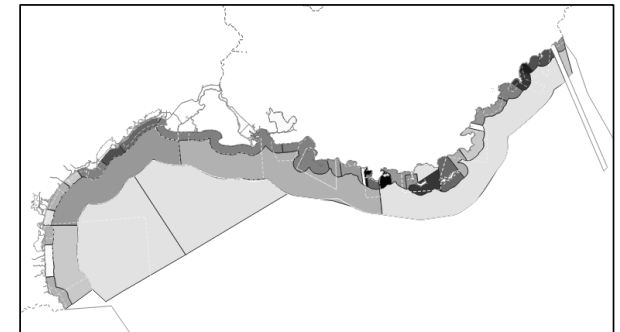
Cartes de risque de capture des petits puffins en été par les palangriers (données calendriers d'activités)



X



=



1. Analyse bibliographique

2. Analyse spatiale

3 : Evaluation du risque dans les
secteurs à risque

4. Conclusion

3 : Evaluation du risque dans les secteurs à
risque

*Le volet « Gouvernance » est en cours de définition
par les services de l'Etat*

À l'échelle d'un secteur à risque

Transmission des travaux d'analyse à un **groupe de travail *ad hoc***
qui:

- Poursuit le travail de caractérisation de l'interaction,
- dimensionne acquisitions de connaissances sur les interactions (si nécessaires) et des tests de mesures.

1. Analyse bibliographique

2. Analyse spatiale

3 : Evaluation du risque dans les
secteurs à risque

4. Conclusion

4. Conclusion

Conclusion à l'existence d'un risque si :

- **Un risque de porter atteinte aux objectifs de conservation identifié si un impact avéré est identifié sur la démographie (quantifié)**
- **Ou en l'absence d'impact quantifié sur la démographie si :**
 - *interactions pour lesquelles l'instance de pilotage n'a pu conclure, ni à l'absence de risque de porter atteinte aux objectifs de conservation*
 - *la fréquence des captures accidentelles est élevée et incompatible avec les objectifs de minimisation (et si possible d'élimination) des captures accidentelles d'espèces protégées (espèces annexe IV DHFF et espèces DO).*

Et proposition de mesure en cas de risque identifié

Analyse à l'échelle des sites N2000

Le volet « Gouvernance » sera discuté à la suite de cette présentation.

A l'échelle site Natura 2000

- **Reprise des conclusions de l'analyse biogéographique**, sauf en cas de données locales justifiant de relancer l'analyse (données de distribution précise à l'échelle locale, informations locales sur captures accidentelles, etc.)
- **Analyse des autres pressions si pertinent** (compétition trophique, dérangement).
- **Proposition de mesures si risque identifiés** (en tenant compte des éventuelles mesures proposées à l'échelle des secteurs).

1. Analyse bibliographique

2. Analyse spatiale

3 : Evaluation du risque dans les
secteurs à risque

4. Conclusion

DISCUSSION SUR LES DONNEES UTILISEES

Données pour calculer les indices de risque

	Méditerranée	Atlantique
Fou de Bassan	SAMM2	SAMM (1 ou 2 si dispo)
Goélands	SAMM2	SAMM (1 ou 2 si dispo)
Mouettes	SAMM2	SAMM (1 ou 2 si dispo)
Alcidés	Carte présence inpn?	SAMM (1 ou 2 si dispo)
Fulmar boréal	/	SAMM (1 ou 2 si dispo)
Grand Labbe	/	SAMM (1 ou 2 si dispo)
Mouette tridactyle	/	SAMM (1 ou 2 si dispo)
Grand puffin	SAMM2	SAMM été (1 ou 2 si dispo)
Petits puffins	SAMM2	SAMM été (1 ou 2 si dispo)
Sternes et guifette	SAMM2	SAMM 1
Cormorans	Carte présence inpn?	SAMM 1
Plongeurs	/	SAMM 1
Grèbes	/	Carte présence inpn?
Harles	/	Carte présence inpn?
Macreuses	/	Carte présence inpn?

Autres données mobilisées

- Si disponible : modèle multisource (BirdMove)
- Données de télémétrie en période de nidification ou de mue (pour les macreuses noires).
- Données d'observation de captures du programme OBSMER (2017-2020)
- Données de répartition des colonies reproductrices d'oiseaux marins.
- Données de répartition des oiseaux en mer à partir des campagnes « Megascope »
- Données d'observation issues de survols plus localisés (SPEE, PNMI divers projets éoliens...) ?



**MINISTÈRE
DE LA TRANSITION
ÉCOLOGIQUE**

*Liberté
Égalité
Fraternité*



**MINISTÈRE
DE LA MER**

*Liberté
Égalité
Fraternité*

Merci pour votre attention.